

**Communes forestières**  
Isère

Photo © Communes forestières

n°

29

**ette info**  
**2025**

Union régionale des Associations  
des Communes forestières  
Auvergne-Rhône-Alpes

256 rue de la République  
73000 CHAMBÉRY

04 79 60 49 05

Association loi 1901  
SIRET : 428 991 178 00032

**Toutes les actualités**  
départementales,  
régionales,  
nationales.

**Zoom spécial**  
**L'utilisation de la desserte**  
**forestière**

Sommaire p.2



## ACTUALITÉS LOCALES



- » Elus isérois : mobilisons-nous pour la résilience des forêts au travers du dispositif Un arbre Un habitant en Isère !
- » Dans 1000 communes, la forêt fait école en Isère
- » Défense des Forêts Contre le Risque Incendie
- » Forestivités 2024 : Bilan
- » Prix départemental de la construction bois en Isère



## ACTUALITÉS RÉGIONALES p.8-9

**Bois construction** | Lancement de la session 2025 du Prix Région la Bois construction

**Bois construction** | DETR/DSIL – Bonification Bois et webinaires associés

**Bois énergie** | Évolution et avenir de la demande en plaquettes forestières en Auvergne-Rhône-Alpes

**Equilibre sylvo-cynégétique** | Le Projet Faune Habitat trois Vallées

**Formation** | Former les élus sur le risque incendie, retour sur trois années de programme de formation

## ACTUALITÉS DÉPARTEMENTALES p 12-13



» Défense des forêts contre les incendies : avec le changement climatique, les élus ardéchois sont sensibilisés à l'évolution de la législation



- » Conseil d'administration de l'association
- » Comité de Pilotage PDPFCI- Préfecture du Cantal
- » Forêt pédagogique de Clavières- 1 ère journée de l'année scolaire 2024/2025
- » Plan de chasse- Modification de l'arrêté mini/maxi du plan de chasse 2024/2025- Mont du Cantal



» Forêt pédagogique : les élèves de l'école de l'espérance rencontrent les élus municipaux



» Une nouvelle Forêt pédagogique en Auvergne-Rhône-Alpes



» Stratégie de prévention et de lutte contre les feux de forêts en Haute-Loire



» Observatoire départemental de l'application du régime forestier



» Observatoire départemental des transferts de sections aux communes



» Rencontre avec le nouveau directeur d'Agence ONF



» Mise en place d'un nouveau groupement de commandes pour l'achat de prestations d'exploitation forestière à l'échelle des deux Savoie



» Mise en place d'un nouveau groupement de commandes pour l'achat de prestations d'exploitation forestière à l'échelle des deux Savoie

» Bilan de l'action DFCI en 2024

» Crise scolyte en Haute-Savoie sur l'année 2024

» Première édition du prix de la construction bois en Haute-Savoie

**Forêts de montagne** | Favoriser la prise en compte de la biodiversité dans le secteur de la bio-énergie : lancement du projet Interreg DIVERSE

**Forêts de montagne** | Comité de massif des Alpes : Un groupe forêt-filière bois réunit en décembre à la Scierie Blanc (26)

**Stratégie forestière de territoire** | PACTE Forêt-Z- Retour sur les premiers ateliers de concertation

**Gestion forestière** | Panneaux ONF-COFOR

**Vie associative** | Nouveau chargé de projet

**Vie associative** | Trombinoscope régional 2025



## Agenda

Retrouvez toutes nos actions sur l'agenda de notre site !

## Abonnez-vous !

Restons connectés,  
communiquons ensemble sur les réseaux.



f in  
@CoforAURA

# Zoom

## L'utilisation de la desserte forestière

L'accessibilité des massifs forestiers est un sujet indissociable de la gestion forestière. Diverses voies permettent de se déplacer à l'intérieur des massifs forestiers et de les relier au reste du territoire où la population et les entreprises de la filière forêt-bois sont présentes.

Plusieurs guides sur la desserte forestière et son utilisation ont été réalisés par les Communes forestières. Les plus récents sont les suivants, disponibles en version numérique sur simple demande, ou en téléchargement sur ce site :

- *Voirie et exploitation forestières, Communes forestières d'Ardèche, 2022 ;*
- *Voirie forestière : Guide des droits et obligations des élus, FNCOFOR, 2021 ;*
- *Voirie forestière, Communes forestières du Puy-de-Dôme, 2021.*

Cet article présente quelques-uns des éléments détaillés dans les guides, à l'exception du cas particulier des voies utilisées pour la défense des forêts contre l'incendie.

### Les collectivités, au cœur de la desserte forestière

Bien que la forêt soit majoritairement détenue par des particuliers, **les collectivités sont les acteurs principaux au cœur du maintien et du développement d'un réseau de desserte forestière efficient.** Ce réseau permet notamment l'approvisionnement de la filière forêt-bois à laquelle tiennent les élus locaux.

Une part importante de la desserte forestière est constituée des domaines public et privé des collectivités. Ces dernières sont par ailleurs les premières à investir dans de nouvelles infrastructures. Les dépenses sont conséquentes : études préalables (dont les schémas directeurs de desserte forestière), investissements pour de la création, dépenses d'entretien, etc. Des dotations et subventions existent, mais elles ne couvrent pas l'intégralité des besoins, et une part d'autofinancement est toujours nécessaire.

Par ailleurs, la desserte forestière est rarement réservée aux seuls forestiers. Chaque utilisateur a ses attentes propres, pas toujours compatibles. Les élus locaux sont alors confrontés à la prévention et à la résolution de conflits d'usage.

Dans l'ensemble, les élus locaux ont une place centrale avec plusieurs rôles complémentaires : médiateurs, aménageurs de territoires, propriétaires forestiers, maître d'ouvrage et garant de la sécurité publique.

### Quelques notions clés

Les forestiers utilisent un vocabulaire basé sur l'usage de la desserte : **routes forestières** pour la circulation des engins et camions de transport, **pistes** pour aller au cœur des massifs et déplacer les bois jusqu'aux **places de dépôts, et cloisonnements** pour les passages matérialisés à l'intérieur des parcelles forestières pour l'abattage, le débardage et divers travaux.

Les élus doivent quant à eux raisonner en fonction du **statut juridique de la voirie**. Ces statuts déterminent les droits et devoirs de chacun. Ils sont définis par le Code de la voirie routière et le Code rural et de la pêche maritime.

En cas de récolte forestière, le transfert de propriété des bois s'accompagne de transferts de responsabilité. En lien avec l'utilisation d'une voirie, il est important pour le propriétaire du chemin de trouver qui est **le donneur d'ordre du chantier, qui pourra mettre en relation avec les responsables à chaque étape (abatteur, débardeur, transporteur...).**



## ©Communes forestières

Le propriétaire forestier ou l'entreprise identifiée sur le terrain sont les premiers interlocuteurs à privilégier, avec courtoisie, pour savoir qui contacter.

Afin d'encourager les bonnes pratiques, **plusieurs territoires ou entreprises s'engagent dans des dispositifs volontaires favorisant les échanges entre élus locaux et donneurs d'ordre forestiers**. Leur nom peut varier : « demandes de renseignements », « Modes opératoires », « Chartes des bonnes pratiques » ... Ils sont le plus souvent intégrés aux démarches qualité des entreprises (coopératives notamment) ou animés par les Communes forestières et Fibois en lien avec une intercommunalité ou une Charte forestière de territoire. Le principe est simple : un chantier annoncé en amont avec les coordonnées directes des parties prenantes sera moins conflictuel car mieux anticipé.

Ces démarches volontaires viennent compléter les lois et règlements en vigueur relatifs à l'utilisation des voies et chemins (cf. paragraphes suivants) ou à la gestion des chantiers : déclaration des chantiers de coupe ou débardage mécanisés de plus de 500 m<sup>3</sup>, DT ou DICT pour les travaux à proximité de réseaux, permissions de voirie, déclarations préalables de coupes, etc. Des démarches sont en cours pour faciliter l'appropriation par les entreprises de tous ces aspects. C'est par exemple le cas avec la plateforme « Forêt en Règle » de Fibois, et un module complémentaire en cours de développement, financé par les Communes forestières avec le soutien de la DRAAF Auvergne-Rhône-Alpes.

### Voies communales

Les voies communales sont classées dans le domaine public routier et sont affectées à la circulation générale. **L'entretien de ces voies est une dépense obligatoire des communes**. En contrepartie, la longueur des voies communales est un des critères pour le calcul de la dotation globale de fonctionnement des communes. **Par définition, les principes de gratuité et de liberté de circulation s'appliquent. Ainsi, il est illégal de demander une caution aux utilisateurs, forestiers ou autres**. Cependant, le Code de la voirie routière permet d'imposer aux entrepreneurs ou aux propriétaires desservis des **contributions spéciales** en argent ou en prestation en nature dès lors que la circulation entraîne des détériorations anormales, ou que la voie est dégradée par des exploitations (y compris de forêts). Les contributions spéciales doivent être proportionnées à la dégradation causée. À défaut d'accord amiable, elles sont fixées annuellement sur la demande des communes par les tribunaux administratifs.

**La fermeture d'une voie communale** nécessite un arrêté municipal ou préfectoral motivé soit pour des motifs de sécurité, soit pour des motifs liés à la protection de l'environnement. A noter qu'un arrêté **ne peut pas cibler les forestiers uniquement : si une limitation à 15 tonnes est nécessaire**, elle doit être applicable que ce soit pour du bois, du lait ou des ordures ménagères.

Pour veiller à ce que la circulation soit toujours possible, une permission de voirie est nécessaire pour les activités donnant lieu à emprise, ou un permis de stationnement dans les autres cas. Cette règle est davantage mise en œuvre sur les voies départementales que sur les communales.

### **Chemins ruraux**

Les chemins ruraux appartiennent au domaine privé de la commune. Ils sont affectés à l'usage du public, et ne sont pas classés en voies communales. Un chemin rural le reste tant qu'il n'est pas déclassé. **L'entretien des chemins ruraux n'est pas obligatoire. Toutefois, la commune peut être tenue comme juridiquement responsable** des dommages liés à un défaut d'entretien si elle a accepté d'assurer la viabilité d'un tronçon. Comme pour les voies communales, la **circulation est libre mais des contributions spéciales peuvent être imposées** en cas de détérioration anormale ou de dégradations liées à des exploitations.

Les coûts d'entretien des chemins ruraux peuvent être pris en charge par la commune. Bien que ce soit peu utilisé, les textes permettent aussi d'accepter une souscription volontaire ou la création d'une taxe spéciale recouvrée comme un impôt direct auprès des habitants ou propriétaires desservis.

Dans le cadre de leurs pouvoirs de police, **le maire et le préfet** peuvent fermer un chemin rural à la circulation publique par arrêté soit pour des motifs de sécurité, soit pour des motifs liés à la protection de l'environnement. **Ces arrêtés ne peuvent cibler les seuls forestiers.**

### **Voies privées**

Hors domaine public routier et chemins ruraux, il existe un réseau de voies régies par le droit privé destinées à la desserte locale et à l'exploitation des fonds ruraux. En l'absence de signalisation, ces voies sont présumées ouverte à la circulation si elles sont carrossables. **Leur entretien est du ressort du ou des propriétaires, qui décident d'ouvrir ou non les voies à la circulation publique** (pour une commune, par simple délibération). Un arrêté du maire ou du préfet peut également s'imposer, soit pour des motifs de sécurité, soit pour des motifs liés à la protection de l'environnement.

Lorsque les voies servent à la communication entre plusieurs fonds ou à leur exploitation, et desservent plusieurs propriétés, on parle de **chemins et sentiers d'exploitation**. Leur usage est commun à tous les intéressés. Les ayants-droits des propriétaires (acheteurs de coupes, titulaires d'un droit de chasse...) ont le droit de circuler au même titre que les propriétaires sous réserve de restrictions stipulées dans les clauses d'un contrat (vente de coupe, bail de chasse...). Tous les propriétaires concernés sont tenus de participer à l'entretien du chemin, au prorata de l'usage, sauf renonciation à utiliser le chemin.

### **Servitudes**

Le propriétaire dont les fonds sont enclavés et qui n'a sur la voie publique aucune issue, ou qu'une issue insuffisante, peut réclamer à ses voisins un passage suffisant pour assurer la desserte complète de ses fonds, à charge d'une indemnité proportionnée au dommage qu'il peut occasionner. On parle alors de servitude légale, qui s'impose aux voisins. Une convention peut être mise en place pour fixer les conditions techniques et financière d'application.

**Si une propriété n'est pas enclavée, l'accord du voisin est toujours nécessaire pour obtenir un droit de passage sur son terrain** (en cas de difficulté d'accès par les sentiers classiques par exemple). Un accord amiable écrit doit être trouvé et préciser l'emplacement du droit de passage, son mode d'exercice et le montant de l'indemnité éventuelle. Dans ce cas, la servitude est dite conventionnelle.

# Actualités locales



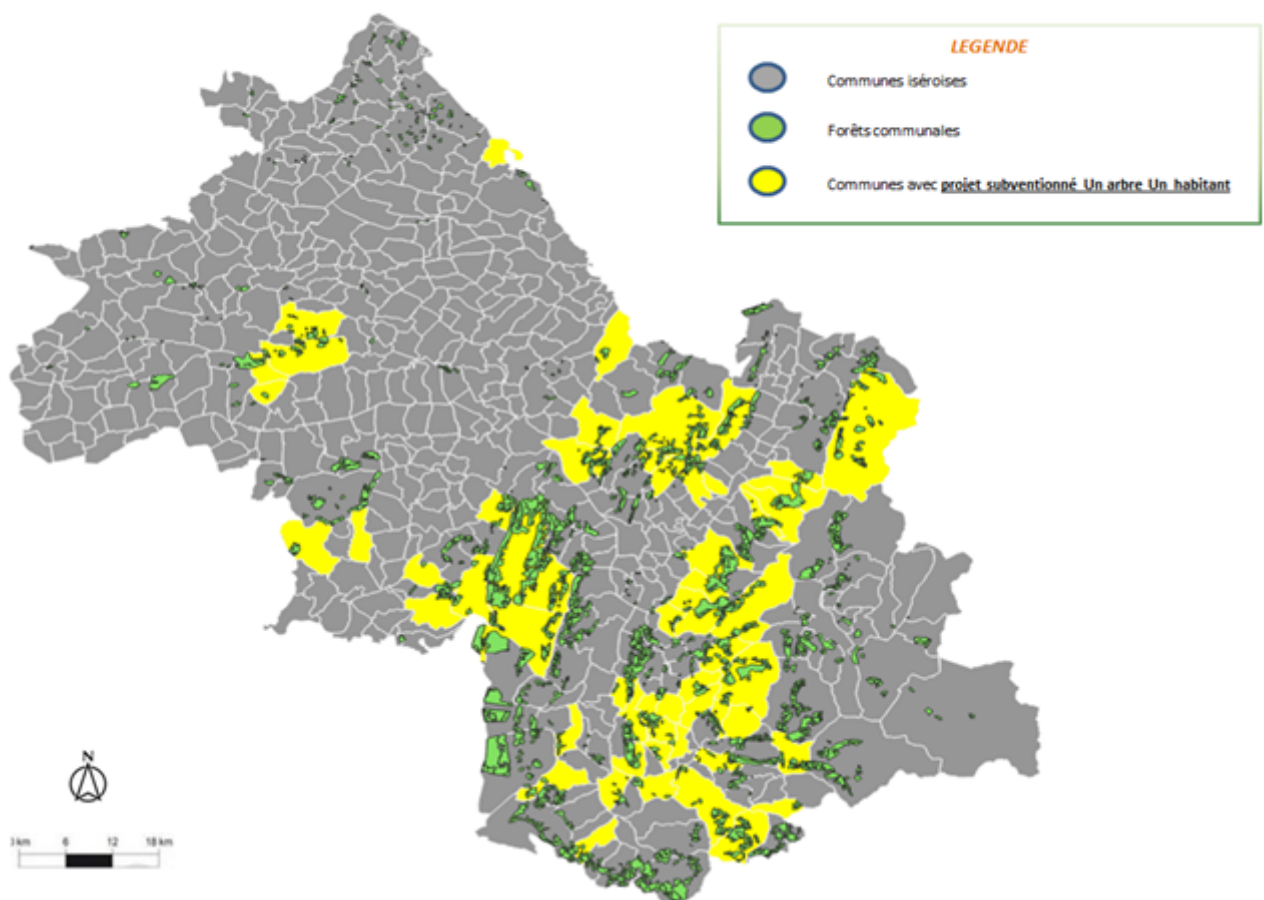
## Elus isérois : mobilisons-nous pour la résilience des forêts au travers du dispositif Un arbre Un habitant en Isère !

Elus isérois : mobilisons –nous pour la résilience des forêts au travers du dispositif Un arbre Un habitant en Isère !

Le dispositif Un arbre Un habitant, dans son axe forestier, est un projet de mandature du Département de l'Isère actif sur la période 2022- 2028, et dont l'objectif est d'aider les propriétaires de forêts publiques et privées à pérenniser les fonctionnalités des forêts iséroises, actuellement de plus en plus impactées par les aléas climatiques.

L'objectif est de planter ou régénérer naturellement 1 000 000 d'arbres, dont 750 000 en forêt publique. Au 31 décembre 2024, soit « à mi-parcours », 63 communes iséroises ont pu ainsi accompagner le renouvellement de leurs forêts, à hauteur de 174 000 arbres.

### Projets Un arbre Un habitant en Isère mis en place au 31/12/2024



C'est encore peu au regard des moyens mis sur la table pour aider à l'adaptation de nos forêts : plus de 9 millions d'euros HT sont encore mobilisables pour déployer des projets !

**Rendre les forêts plus résilientes face au dérèglement climatique**

Webinaires de formations des 6, 9 et 15 février 2024 destinés aux élus isérois

**Ordre du jour**

- ✓ Impact du dérèglement climatique sur les forêts
- ✓ Enjeux de l'adaptation des forêts
- ✓ Méthodes éprouvées et expérimentées
- ✓ Tour d'horizon des aides existantes pour l'adaptation des forêts iséroises
- ✓ Détail de l'aide Un arbre Un habitant (Département de l'Isère)
- ✓ Que faire en tant qu'élu ?

Ce dispositif est une belle opportunité pour, à minima, échanger en tant qu'élu avec votre technicien forestier de secteur de l'Office National des Forêts sur l'état de santé de votre forêt communale, et des projets à déployer pour la rendre la plus résiliente possible pour l'avenir.

Comme l'ONF, l'Association des Communes forestières de l'Isère est partenaire du dispositif et met à votre disposition son savoir-faire et son réseau pour vous aider dans cette démarche :

Début 2024, des webinaires de formation sur le thème « Aléas climatiques et résilience des forêts » ont ainsi été organisés et ont rassemblé plus de 70 participants de collectivités.

Dans la même veine, des visites de terrain en forêt communale pour illustrer les principes de résilience abordés pendant ces webinaires vous ont été proposés avec l'ONF dans 5 secteurs : Bas Dauphiné, Chartreuse, Belledonne, Trièves, Oisans. Comme une visite de terrain peut en cacher une autre... une nouvelle visite devrait pouvoir vous être proposée courant 2025 dans le Vercors.

A Villard Reculas :



A Saint Pierre de Chartreuse :



Dans le Bas Dauphiné :



A Saint Michel les Portes :



A Crêts en Belledonne :



Parce que le programme Un arbre Un habitant se veut « participatif », toute commune engagée dans le dispositif peut disposer de l'appui de l'Association des Communes forestières de l'Isère pour organiser des réunions publiques ou des animations scolaires autour de l'adaptation des forêts au changement climatique.

A ce stade, l'Association a été partenaire de l'Office National des Forêts dans le déploiement de 8 projets d'animation scolaire à destination de plus de 500 enfants isérois de maternelle à CM2 dans les communes de Saint Antoine l'Abbaye, Le Sappey en Chartreuse, Séchilienne, Plateau des Petites Roches (Saint Hilaire et Saint Pancrasse), Saint Ismier, Lans en Vercors, Saint Nazaire les Eymes et Brangues.

En plus d'agir pour la résilience des forêts, les actions menées dans le cadre de ce programme Un arbre Un habitant en Isère sont donc des occasions inédites d'échanger, de faire prendre conscience des défis mais aussi parfois de rassurer, et de rendre les citoyens et futurs citoyens acteurs de la bonne santé des forêts.



Que vous ayez déjà déployé un projet, ayez un projet en tête ou à l'inverse aucune idée de la place qu'un tel projet pourrait bien avoir dans votre commune, c'est en tout cas le bon moment pour réfléchir ou pour agir. Alors, n'attendez plus ! Dans 3 ans, il sera trop tard pour bénéficier de ce dispositif et de ces moyens conséquents et adaptés pour l'adaptation de nos forêts iséroises.

Contact : [stephanie.cuttat@communesforestieres.org](mailto:stephanie.cuttat@communesforestieres.org) / 07 67 81 36 83

## Dans 1000 communes, la forêt fait école en Isère

Les écoles de Corps, Tréminis et Lans-en-Vercors sont accompagnées par les Cofor dans le cadre du projet « Dans 1000 communes la forêt fait école » porté par la Fédération. L'objectif est de confier à des enfants la participation à la gestion d'une parcelle de forêt dans leur commune pour les sensibiliser aux questions forestières et au devenir de leur forêt.

Corps : Les élèves ont réalisé une plantation sur les parcelles qu'ils suivent

Tréminis : Après avoir installé des pièges photos sur la parcelle, les élèves ont relevé les pièges et analysé les photos.

Lans-en-Vercors : Les élèves ont réalisé une plantation sur les parcelles qu'ils suivent.

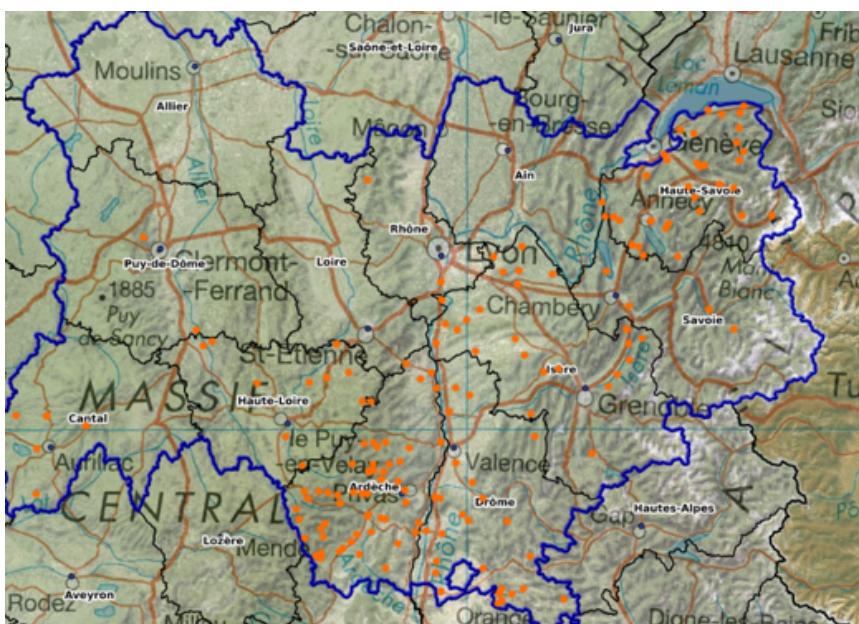


©Communes forestières

Si vous souhaitez vous aussi être accompagné par l'association des communes forestières pour faire parti du projet «dans 1000 communes la forêt fait école», contactez Anaelle Fayolle, chargée de mission Isère au 07 67 40 30 20.

## Défense des Forêts Contre le Risque Incendie

Le risque incendie est de plus en plus important dans le département de l'Isère. Les périodes de sécheresse se multiplient et de l'état sanitaire des peuplements est mis à mal notamment à cause du scolyte.



Par exemple, 186 départs de feu ont été recensés en 2023 dans la région Auvergne Rhône Alpes.

Le Plan Départemental de Protection des Forêts Contre l'Incendie (PDPFCI) élaboré par la DDT sera renouvelé courant 2025 et intégrera de nouvelles communes dans la zone à risque ainsi que d'éventuels obligations. Afin d'anticiper les besoins du territoire, les acteurs institutionnels, les gestionnaires forestiers et le SDIS sont en train de mettre en place un plan d'action pour sensibiliser les élus et les populations à ce nouvel enjeu. L'objectif est de dynamiser le territoire sur cette thématique et de monter en compétences.

Vous serez sollicité dans l'année pour participer à des formations afin de vous aider à mettre en œuvre des actions dans votre commune et à répondre au PDPFCI.

Pour gérer le risque incendies, les nombreuses stratégies sont mises en place :

### **PDPFCI** : Plan Départemental des Protection des Forêts Contre l'Incendie

- Plan d'action pour améliorer la prise en charge du risque incendie ;
- Etabli par la préfète en concertation avec les collectivités et les communes ;
- Durée de 7 ans (renouvellement en 2025).

### **Arrêtés préfectoraux** – avec la carte de prévisions des aléas

- Réglemente les usages liés au risque d'incendie de forêt en période sensible dans le département de l'Isère.

### **PAC** : Porté A Connaissance

- Carte des aléas disponible en temps réel ;
- Carte des communes classées à risque incendie.

### **OLD** : Obligations Légales de Débroussaillage

- Opération qui vise à diminuer l'intensité d'un incendie en diminuant la quantité du combustible

présent notamment aux abords des habitations et à ralentir la progression d'un incendie en créant une discontinuité dans la végétation ;

- 37 communes concernées dans le Y grenoblois.

### Dispositifs estivaux

- Mise en place des patrouilles de surveillance, d'intervention (PSI) et de contrôle (PSC) par l'ONF et la DDT ;
- Contrôle des Obligations Légales de Débroussaillage.

N'hésitez pas à vous rendre sur le site de la DDT pour plus d'informations : <https://www.isere.gouv.fr/Actions-de-l-Etat/Environnement/Foret/Prevention-contre-les-incendies-de-forets>

## Forestivités 2024 - Bilan

Les Forestivités 2024 ont été un véritable succès ! Organisé par Fibois Isère et l'Association des Communes Forestières de l'Isère, cet événement a rassemblé un public nombreux autour de la filière forêt-bois.

Lors de la journée d'ouverture, pas moins de 3000 personnes étaient présentes pour découvrir l'univers de la forêt et du bois. Les visiteurs ont eu l'opportunité de rencontrer les acteurs de la filière, de participer à une multitude d'activités immersives et de découvrir des démonstrations en live. Le clou de la journée ? Le spectacle engagé «Chantier», une performance inédite qui a captivé le public, plongeant les spectateurs dans l'âme même du travail forestier.

©Philippe Tripier

Durant les deux semaines des vacances de la Toussaint, le festival a continué à faire le plein avec 3000 participants supplémentaires. L'ensemble du territoire isérois a vibré au rythme des Forestivités, où de nombreuses activités variées et ludiques pour petits et grands ont été proposées. Et cerise sur le gâteau, la météo a été au rendez-vous, permettant aux festivités de se dérouler dans des conditions idéales.



© Philippe Tripier

Un grand merci à tous nos partenaires et financeurs qui ont rendu possible ce beau festival. Grâce à leur soutien, cet événement a pu rassembler un large public, sensibiliser à la gestion durable des forêts et célébrer la filière forêt-bois dans toute sa diversité.

Les Forestivités 2024 marquent ainsi un moment fort de partage, de découverte et de convivialité, et ont réussi à réunir des passionnés, des professionnels et des curieux autour de la nature et de l'avenir de nos forêts. Rendez-vous en 2026 !

© Communes forestières



## Prix départemental de la construction bois en Isère



Vous avez conçu, construit ou rénové un bâtiment contenant une part significative de bois, livré après le 1er janvier 2022 sur le département de l'Isère ?

Candidatez au Prix Départemental de la Construction Bois Isère 2025 organisé par FIBOIS Isère, le Conseil Départemental de l'Isère et le CAUE de l'Isère.

### **Programme 2025**

Dépôt des candidatures : jusqu'au vendredi 14 mars 2025.

Jury : juin 2025

Cérémonie de remise des prix : septembre 2025

**Inscription :** <https://www.prixnational-boisconstruction.org/>

Pour plus d'informations

contactez : Heidi Kirchhoff, [h.kirchhoff@fibois38.org](mailto:h.kirchhoff@fibois38.org) / 07 87 15 28 62

# Actualités régionales



## Bois construction

### Lancement de la session 2025 du Prix Région la Bois construction

Ce prix, porté par Fibois AURA, existe depuis de nombreuses années et a pour objectif de valoriser les constructions bois des territoires. [...] [Lire la suite](#)

### DETR/DSIL – Bonification Bois et webinaires associés

Nouvelle année, dit lancement des DETR/DSIL pour les préfetures des départements. Et cette année, bonne nouvelle, le bois est à l'honneur ! [...] [Lire la suite](#)



## Bois énergie

### Évolution et avenir de la demande en plaquettes forestières en Auvergne-Rhône-Alpes

Au cours des dernières années, la demande en bois énergie a connu une évolution significative en Auvergne-Rhône-Alpes. [...] [Lire la suite](#)



## Équilibre sylvo-cynégétique

### Le Projet Faune Habitat trois Vallées

Parmi les questions prioritaires de gestion forestière, l'équilibre agro-sylvo-cynégétique figure en bonne place. [...] [Lire la suite](#)



## Formation

### Former les élus sur le risque incendie, retour sur trois années de programme de formation

De début 2022 à fin 2024, l'UR des Communes forestières AURA a porté, grâce au soutien de la DRAAF, un programme de formation des élus sur la thématique spécifique du risque incendie.. [...] [Lire la suite](#)



## Forêts de montagne

### Favoriser la prise en compte de la biodiversité dans le secteur de la bio-énergie : lancement du projet Interreg DIVERSE

Depuis le 01/09/2024 et pour une durée de 3 ans, les Communes forestières Auvergne-Rhône-Alpes sont pleinement engagées dans un projet de coopération internationale [...] [Lire la suite](#)

### Comité de massif des Alpes : Un groupe forêt-filière bois réunit en décembre à la Scierie Blanc (26)

Le 19/12/2024 s'est tenu le deuxième et dernier Groupe forêt-filière bois du Comité de massif de l'année 2024. [...] [Lire la suite](#)



## Stratégies forestières territoriales

### ACTE Forêt-Z - Retour sur les premiers ateliers de concertation

Ce projet innovant vise à créer un espace de dialogue pour co-construire une vision commune de la forêt et définir des solutions partagées pour une gestion adaptée au changement climatique au sein du Livradois-Forez. [...] [Lire la suite](#)



## Gestion forestière

### Panneaux ONF-COFOR

Dans le cadre de leurs actions menées en partenariat avec l'ONF, les COFOR AURA renouvellent leur offre de commande de panneaux et bâches pour vos forêts communales, afin de sensibiliser le grand public. [...] [Lire la suite](#)



## Vie associative

### Nouveau chargé de projet

Nous accueillons au sein des Communes forestières Auvergne-Rhône-Alpes le poste de Chargé de Projet Faune Habitat Trois Vallées en la personne de Maxime Chaussinand. [...] [Lire la suite](#)

## Trombinoscope régional 2025



**Jessica Masson**  
Directrice



**Guillaume David**  
Directeur Adjoint  
Réfèrent régional foncier



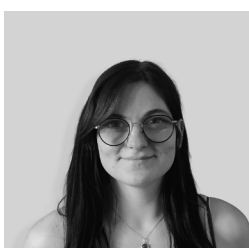
**Stéphanie Coonghe**  
Responsable administratif  
et ressources humaines



**Audrey Ciantar**  
Coordinatrice  
des financements



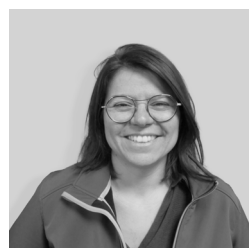
**Manon Paolucci**  
Chargée de projets  
communication  
et pédagogie



**Constance Le Lay**  
Réfèrent régionale  
formation  
Chargée de mission  
de la Drôme



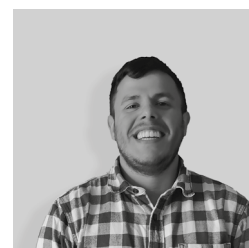
**Wilfried Tissot**  
Réfèrent régional  
bois énergie  
transition énergétique



**Héloïse Allec**  
Réfèrent régional  
bois construction



**Maxime Chaussinand**  
Chargé de projet  
"Faune habitat 3 Vallées"  
Réfèrent régional équilibre  
sylvo-cynégétique



**Fabien Lamy**  
Réfèrent régional bois  
construction  
Chargé de mission du Cantal



**Cécile Martin**  
Chargée de mission de la  
Haute-Loire



--  
Chargé.e de mission  
de l'Allier et du Puy-de-  
Dôme



--  
Chargé.e de mission  
Ain, Loire et Rhône



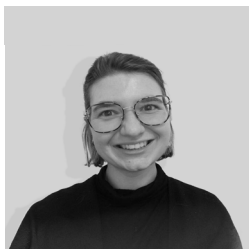
**Paul Grosjean**  
Chargé de mission  
de la Haute-Savoie



**Clarisse Marechal**  
Chargée de mission  
pour la forêt de montagne  
des Alpes



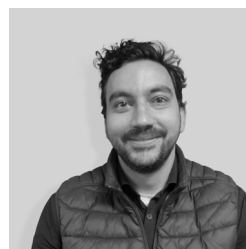
**Lucile Buisson**  
Chargée de mission  
de la Savoie



**Anaëlle Fayolle**  
Chargée de mission  
de l'Isère



**Stéphanie Cuttat**  
Chargée de mission "Un  
arbre, un habitant en Isère"



**Mathieu Soares**  
Chargé de mission  
de l'Ardèche

# Actualités départementales



07

## Défense des forêts contre les incendies : avec le changement climatique, les élus ardéchois sont sensibilisés à l'évolution de la législation.

En décembre dernier, les Communes forestières ont organisé une série de trois webinaires à destination des maires ardéchois, afin d'échanger sur le risque incendie en forêt. [...] [Lire la suite](#)



15

## Conseil d'administration de l'association

Le conseil d'administration des Communes forestières du Cantal s'est réuni le vendredi 24 janvier à Saint-Flour afin de préparer les actions de l'association. [...] [Lire la suite](#)

## Comité de Pilotage PDPFCI - Préfecture du Cantal

Le risque de feu de forêt concerne aussi le Cantal, comme nous avons pu le voir notamment en 2023 et 2024 lors des formations réalisées [...] [Lire la suite](#)

## Forêt pédagogique de Clavières - 1<sup>ère</sup> journée de l'année scolaire 2024/2025

Le 15 novembre dernier, c'était la rentrée forestière des élèves de l'école de Ruynes-en-Margeride. [...] [Lire la suite](#)

## Plan de chasse - Modification de l'arrêté mini/maxi du plan de chasse 2024/2025 - Mont du Cantal

Une modification de l'arrêté fixant les minima et maxima du plan de chasse 2024-2025 a été validée [...] [Lire la suite](#)



26

## Forêt pédagogique : les élèves de l'école de l'espérance rencontrent les élus municipaux

Le jeudi 30 janvier 2025, les élèves de l'école de l'Espérance, située sur la commune de Grâne, ont rencontré des élus de l'équipe municipale dans le cadre du projet de forêt pédagogique porté par la commune. [...] [Lire la suite](#)



42

## Une nouvelle Forêt pédagogique en Auvergne-Rhône-Alpes

Suite à la volonté commune de René Murat, premier adjoint au maire de Saint-Bonnet-des-Quarts et président des Communes forestières de la Loire, de Christian Dupuis, maire de cette même commune et de Stéphanie Gacon directrice de l'école, une première réunion associant également Béranger Bouilloux de l'ONF s'est tenue fin 2024 afin de présenter le projet « Dans 1000 communes, la forêt fait école ». [...] [Lire la suite](#)



43

## Stratégie de prévention et de lutte contre les feux de forêts en Haute-Loire

La loi adoptée le 10 juillet 2023, visant à intensifier la prévention et la lutte contre le risque d'incendie, a révisé la procédure de classement des zones boisées exposées aux feux. [...] [Lire la suite](#)



63

## Observatoire départemental de l'application du régime forestier

Le régime forestier fait bénéficier les forêts appartenant à des personnes publiques d'une protection renforcée et d'un régime de gestion garantissant leur mise en valeur au profit de l'ensemble de la société, à long terme. [...] [Lire la suite](#)

## Observatoire départemental des transferts de sections aux communes

Les sections de communes sont particulièrement bien représentées sur le département, leur patrimoine forestier représentant la majeure partie des forêts publiques. [...] [Lire la suite](#)

## Rencontre avec le nouveau directeur d'Agence ONF

Monsieur Eike WILMSMEIER a pris la suite de Monsieur Hervé LLAMAS au poste de Directeur de l'Agence ONF Montagne d'Auvergne. [...] [Lire la suite](#)



73

### **Mise en place d'un nouveau groupement de commandes pour l'achat de prestations d'exploitation forestière à l'échelle des deux Savoie**

Les collectivités territoriales de Savoie et de Haute-Savoie, propriétaires de forêts relevant du Régime forestier, ainsi que l'ONF, ont pour objectif principal de renforcer l'approvisionnement local en bois des scieries des Savoie et de la région. [...]

[Lire la suite](#)



74

### **Mise en place d'un nouveau groupement de commandes pour l'achat de prestations d'exploitation forestière à l'échelle des deux Savoie**

Les collectivités territoriales de Savoie et de Haute-Savoie, propriétaires de forêts relevant du Régime forestier, ainsi que l'ONF, ont pour objectif principal de renforcer l'approvisionnement local en bois des scieries des Savoie et de la région. [...]

[Lire la suite](#)

### **Bilan de l'action DFCI en 2024**

L'année 2024 a été très contrastée du point de vue météorologique et a donc eu des incidences sur l'activité feux de forêt sur le département. [...] [Lire la suite](#)

### **Crise scolyte en Haute-Savoie sur l'année 2024**

Cette année encore, le scolyte a fait d'importants dégâts sur les forêts du territoire. [...] [Lire la suite](#)

### **Première édition du prix de la construction bois en Haute-Savoie**

Cette année, le Pôle excellence Bois lance la première édition du Prix de la Construction Bois de Haute-Savoie. [...] [Lire la suite](#)



## Les publications de la Fédération



## À LA UNE DE LA FÉDÉRATION

Cliquez sur chaque article pour accéder directement au site de la Fédération.

### [Annie Genevard, ministre de l'Agriculture, de la Souveraineté alimentaire et de la Forêt](#)

Congrès de la Fédération nationale des Communes forestières : Du jeudi 19 juin au vendredi 20 juin 2025 Réservez vos dates dès aujourd'hui ! Le prochain Congrès aura lieu au Théâtre Durance, Scène nationale Les Lauzières, 04160 Château-Arnoux-Saint-Auban et dans les alentours de Sisteron pour les visites.

### [Forêt et transition écologique : Les attentes de la filière après le transfert ministériel](#)

Après plus d'un siècle de rattachement au ministère de l'Agriculture, la forêt dépend désormais du ministère de la Transition écologique, de la Biodiversité, de la Forêt, de la Mer et de la Pêche. Cette décision n'a pas laissé la filière indifférente et a suscité de nombreuses réactions. France Bois Forêt a immédiatement adressé une demande de rendez-vous à la nouvelle Ministre chargée de la Forêt, Mme Agnès Pannier-Runacher, une lettre au Président de la République ainsi qu'au Premier ministre.

### [La Fédération engagée dans des programmes d'actions](#)

Plusieurs programmes portés par la Fédération nationale des Communes forestières ont reçu le soutien de France Bois Forêt grâce à la CVO pour l'année 2025.

### [Aides au renouvellement des forêts : Le programme « France Nation Verte »](#)

Les dispositifs d'aides au renouvellement des forêts se poursuivent et s'enrichissent de nouvelles mesures. Ainsi, après France Relance et France 2030, l'État apporte maintenant son soutien grâce au programme « France Nation Verte ».

Le guichet de dépôt de dossier est ouvert depuis le 5 novembre 2024. N'hésitez pas à déposer votre dossier pour bénéficier de ces aides, en particulier de l'aide majorée « scolytes et bois de crise » permettant d'atteindre 100% d'aide sur la base forfaitaire et sous certaines conditions.

### [La dématérialisation de la facturation des ventes des bois](#)

En application d'une directive européenne, la France a décidé de mettre en oeuvre la facturation électronique entre les professionnels assujettis à la TVA à partir de septembre 2026. Des discussions ont été entamées avec l'ONF sur ce sujet et ont été élargies de manière tripartite avec la Fédération nationale du bois.



Documents **disponibles en ligne** et aussi dans vos boîtes mails.

# Nous contacter



**Union régionale des Associations  
des Communes forestières  
Auvergne-Rhône-Alpes**  
256 rue de la République  
73000 CHAMBÉRY  
04 79 60 49 05



**Ain**  
VisioBois  
271 route de l'Alagnier  
01110 CORMARANCHE-EN-BUGEY



**Haute-Savoie**  
Chambre d'agriculture  
52 avenue des îles  
74000 ANNECY



**Savoie**  
256, rue de la République  
73000 CHAMBÉRY



**Isère**  
1 Place Pasteur  
38000 GRENOBLE



**Ardèche**  
10 place Olivier de Serres  
07200 AUBENAS



**Drôme**  
2 avenue Maurice Faure  
26150 DIE



**Haute-Loire | Puy-de-Dôme |  
Loire | Allier | Cantal**  
Maison de la forêt et du bois  
10 allée des eaux et forêts  
63370 LEMPEDES

**Alain Meunier** - *Président*

**Jessica Masson** - *Directrice*

06 27 24 94 59 | [jessica.masson@communesforestieres.org](mailto:jessica.masson@communesforestieres.org)

**Guillaume David** - *Directeur adjoint*

06 10 78 76 55 | [guillaume.david@communesforestieres.org](mailto:guillaume.david@communesforestieres.org)

Retrouvez tous les membres de l'équipe  
sur la page "Qui sommes-nous" de notre site internet

- - - *Chargée de mission de l'Ain, de la Loire et du Rhône*

06 65 24 69 16 | [--@communesforestieres.org](mailto:--@communesforestieres.org)

**Paul Grosjean** - *Chargé de mission de la Haute-Savoie*

06 61 93 73 49 | [paul.grosjean@communesforestieres.org](mailto:paul.grosjean@communesforestieres.org)

**Lucile Buisson** - *Chargée de mission de la Savoie*

06 22 92 06 50 | [lucile.buisson@communesforestieres.org](mailto:lucile.buisson@communesforestieres.org)

**Anelle Fayolle** - *Chargée de mission de l'Isère*

07 67 40 30 20 | [isere@communesforestieres.org](mailto:isere@communesforestieres.org)

**Stéphanie Cuttat** - *Chargée de mission "Un arbre, un habitant en Isère"*

07 67 81 36 83 | [stephanie.cuttat@communesforestieres.org](mailto:stephanie.cuttat@communesforestieres.org)

**Mathieu Soares** - *Chargé de mission de l'Ardèche*

06 08 01 06 74 | [mathieu.soares@communesforestieres.org](mailto:mathieu.soares@communesforestieres.org)

**Constance Le Lay** - *Référente régionale formation et chargée de mission  
Drôme*

06 46 41 45 18 | [constance.le.lay@communesforestieres.org](mailto:constance.le.lay@communesforestieres.org)

- - - *Chargée de mission de l'Allier et du Puy-de-Dôme*

00 00 00 00 00 | [--@communesforestieres.org](mailto:--@communesforestieres.org)

**Cécile Martin** - *Chargée de mission de la Haute-Loire*

06 58 57 59 91 | [cecile.martin@communesforestieres.org](mailto:cecile.martin@communesforestieres.org)

**Fabien Lamy** - *Référent régional bois construction et chargé de  
mission du Cantal*

06 65 20 07 25 | [fabien.lamy@communesforestieres.org](mailto:fabien.lamy@communesforestieres.org)



CoforAURA

[aura@communesforestieres.org](mailto:aura@communesforestieres.org)  
[www.communesforestieres-aura.org](http://www.communesforestieres-aura.org)